



# G2-B

## Руководство пользователя

### Беспроводной 2D сканер штрих-кодов

Этот продукт поддерживает обновление программного обеспечения через USB-порт. Чтобы получить последнюю версию, посетите раздел розничной торговли на главной странице "Topwise", найдите вашу модель и скачайте обновление.

- ✉ pos@lankard.by
- 🌐 lankard.by
- 🌐 topwisesz.com

Уважаемые пользователи, благодарим вас за выбор нашей продукции. Для того чтобы получить наилучший опыт использования вашего сканера штрих-кодов, пожалуйста, внимательно прочитайте это руководство перед использованием.

#### Введение

Этот универсальный ручной 2D сканер штрих-кодов использует передовую международную технологию передачи изображений, обеспечивающую двустороннюю связь и обратную связь с исправлением ошибок в реальном времени. Он эффективно считывает широкий диапазон часто используемых одно- и двумерных QR-кодов. Благодаря встроенному дополнительному освещению сканер отлично работает при различных условиях освещенности, включая ночное время, что обеспечивает его универсальность. Сканер поддерживает 360° всенаправленное считывание штрих-кодов, что позволяет быстро и эффективно сканировать независимо от ориентации штрих-кода. Он идеально подходит для использования в коммерческих POS-системах, супермаркетах, складских и логистических операциях, библиотеках, банках, транспорте, почтовых службах, управлении промышленным производственным процессом и многим другим.

#### Технические характеристики

Ёмкость аккумулятора	2000 мАч
Поддерживаемые типы штрих-кодов	1D, 2D штрих-коды
Минимальное разрешение	1D: ≥ 3 мил 2D: ≥ 5 мил
Расшифровываемые типы штрих-кодов	<b>1D:</b> EAN-13, EAN-8, UPC-A, UPC-E0, UPC-E1, Code128, Code39, Code93, Interleaved 2 of 5, Industrial 25, Matrix 2 of 5, Code11, CodaBar, MSI, RSS-14, RSS-Limited, RSS-Expanded, Standard 2 of 5, Plessey, ChinaPost 25, GS1 Composite <b>2D:</b> QR Code, Data Matrix (DM), PDF417, Han Xin, Micro PDF417, Micro QR Code, MaxiCode, Aztec Code, Code16K
Рабочая температура	-0°C ~ +50°C
Температура хранения	-0°C ~ +60°C
Рабочая влажность	5% - 95% (без конденсации)
Режим уведомления	Зуммер, LED
Режим сканирования	Кнопка триггера, Непрерывное сканирование
Ударопрочность	Проходит тест на падение с высоты 1,5 метра

**Настройки по умолчанию:** Настройки, отмеченные "\*\*\*", являются конфигурациями по умолчанию. Для получения подробной информации о настройках и функциях, пожалуйста, обратитесь к руководству пользователя. Для дополнительных вопросов свяжитесь с вашим поставщиком.

**Описание продукта:** Это руководство не охватывает все особенности продукта. Для получения дополнительной информации, пожалуйста, проконсультируйтесь с вашим поставщиком.

**Заявление о авторских правах:** Все права на этот продукт, включая окончательные права интерпретации данного руководства пользователя, защищены нашей компанией. Содержание данного руководства может изменяться без предварительного уведомления.

#### Заявление о соответствии требованиям FCC

Это устройство соответствует разделу 15 правил FCC. Его эксплуатация подчиняется следующим двум условиям:

1. Это устройство не должно вызывать вредных помех.
2. Это устройство должно принимать любые помехи, в том числе те, которые могут вызвать нежелательную работу устройства.

Примечание:

Это устройство было протестировано и соответствует пределам для цифровых устройств класса B, в соответствии с разделом 15 правил FCC. Эти пределы предназначены для обеспечения разумной защиты от вредных помех в жилых помещениях. Это устройство генерирует, использует и может излучать радиочастотную энергию. Если оно не установлено и не используется в соответствии с инструкциями, оно может вызвать вредные помехи в радиосвязи. Однако нет гарантии, что помехи не возникнут в конкретной установке. Если устройство вызывает вредные помехи в радиоприеме или телевизионном сигнале, что можно определить путем выключения и включения устройства, пользователю рекомендуется попробовать следующие меры для устранения помех:

- Переориентировать или переместить антенну приемника.
- Увеличить расстояние между устройством и приемником.
- Подключить устройство к другой розетке, отличной от той, к которой подключен приемник.
- Обратиться к дилеру или опытному специалисту за помощью.

**Предупреждение:** Неавторизованные изменения или модификации устройства могут лишить вас права на его использование и привести к утрате соответствия требованиям электромагнитной совместимости (ЭМС) и беспроводной связи.

### 1. Особенности продукта

#### Модуль CMOS камеры

Поддерживает считывание как 1D, так и 2D штрих-кодов, а также кодов с экранов, что обеспечивает широкую совместимость и универсальность устройства.

#### Расстояние считывания

Максимальное расстояние считывания составляет до 20 см, что позволяет быстро и эффективно получать данные с штрих-кодов.

#### Функция управления инвентаризацией

Обеспечивает простое выполнение инвентаризационных задач. Все настройки можно выполнить, отсканировав код настройки, и они сохраняются в памяти сканера. Данные и настройки сохраняются даже после отключения питания, что гарантирует непрерывность работы.

#### Функция однократного сопряжения

Упрощает сопряжение устройств с помощью одной кнопки. Устройства поставляются с заводским сопряжением по умолчанию, что упрощает настройку.

#### Долговременная передача данных

Максимальное расстояние передачи данных на открытом воздухе составляет до 100 метров. В помещении диапазон передачи обычно варьируется от 20 до 30 метров в зависимости от структуры и условий окружающей среды.

### 2. Метод установки беспроводного приемника

➤ Подключите беспроводной приемник:

Вставьте беспроводной приемник в доступный USB-порт компьютера.

➤ Автоматическая установка драйвера:

После подключения приемника система должна автоматически начать установку необходимых драйверов.

- Если установка драйвера не началась, попробуйте следующие шаги для устранения неполадок:
  - Извлеките приемник и снова подключите его к USB-порту.
  - Перезагрузите компьютер — установка драйвера должна начаться автоматически.

Приемник готов к использованию:

- После завершения установки драйвера беспроводной приемник будет готов к передаче данных с сопряженным сканером.

### 3. Bluetooth-соединение (для версии Bluetooth)

**Включите Bluetooth:**

- Убедитесь, что Bluetooth включен в настройках вашего компьютера или устройства.

**Выберите устройство:**

- В списке устройств Bluetooth найдите и выберите устройство с именем "BARCODE SCANNER."

**Подключитесь:**

- Нажмите на "BARCODE SCANNER", чтобы установить соединение.

### 4. Включение или выключение настройки кода конфигурации



Сброс до заводских настроек



Версия программного обеспечения



Позволяет считывать все штрих-коды

### 5. Настройки интерфейса



\*\*USB HID



Виртуальный последовательный порт

### 6. Общие настройки символов завершения



\*\*CR



CR+LF



Tab



Без терминатора

### 7. Настройки режима распознавания



\*\*Клавишный триггер



непрерывное сканирование

### 8. Настройки беспроводной функции



\*\*Нормальный режим (Мгновенная загрузка данных)



Режим инвентаризации (Режим хранения)



Режим без потерь данных (Мгновенная загрузка данных + Режим хранения)



Загрузка данных



Общее количество данных (Подходит для режима инвентаризации)



Очистить данные (Использовать с осторожностью)

#### Важные замечания:

1. **Нормальный режим:** Сканирует и загружает данные на компьютер в реальном времени (режим по умолчанию).
2. **Режим инвентаризации:** Сохраняет отсканированные данные во внутренней памяти. Когда память заполняется, устройство издает длинный сигнал, чтобы уведомить пользователя.
3. **Режим без потерь данных:** Загружает данные на компьютер в реальном времени, когда сигнал стабилен. Если сигнал слабый или отсутствует, данные сохраняются во внутренней памяти и автоматически загружаются при восстановлении сигнала.
4. **Загрузка данных:** Сканируйте штрих-код для загрузки сохраненных данных на компьютер. Эта функция доступна как в режиме инвентаризации, так и в режиме без потерь данных. Успешная загрузка подтверждается двумя звуковыми сигналами, неудачная — тремя.
5. **Общее количество данных:** Сканируйте этот штрих-код, чтобы

увидеть общее количество сохраненных данных (режим инвентаризации).

6. **Очистить данные:** Сканируйте этот штрих-код, чтобы удалить все данные из внутренней памяти.

## 9. Настройка параметров сопряжения

### 1. Код настройки сопряжения



Сопряжение одним нажатием

### 2. Метод сопряжения

Сначала отсканируйте код настройки "Сопряжение одним нажатием". После того как вы услышите 3 звуковых сигнала, подключите приёмник к USB-порту компьютера. (Примечание: после успешного сопряжения сирена сканера издаст 3 звуковых сигнала и затем прекратит работу. Весь процесс должен быть завершён в течение 30 секунд.)

## 10. Настройка времени сна



Установить время сна



30 секунд



\*\*60 секунд



2 мин



5 мин



10 мин



20 мин



Без времени сна

**Примечание:** Сначала отсканируйте код настройки "Время сна", затем отсканируйте код для нужного времени.

## 11. Настройки языка



\*\*Соединённые Штаты



русский язык



универсальная клавиатура

## 12. Инвертированный режим чтения



Позволяет инвертированный режим чтения



\*\*Запретить инвертированный режим чтения

## 13. Индикатор заряда батареи



Отображать оставшийся заряд батареи

## 14. Настройки зуммера



\*\*Зуммер включён



Зуммер выключен

## 15. Тон сигнала зуммера

Список тонов сигнала зуммера для беспроводного сканера штрих-кодов

Тон сигнала зуммера	Описание
5 раз	Предупреждение о низком заряде батареи (Пожалуйста, зарядите вовремя)
1 раз	Обычный запуск, загрузка данных, настройка начала/конца
2 раз	Загрузка данных в режиме инвентаризации завершена.
3 раз	Нет сигнала, ошибка загрузки данных

## 16. Устранение неисправностей

номер	выпуск	Возможные причины	решение
1	Нет реакции при нажатии кнопки питания	Сканер разряжен.	Убедитесь, что хост-компьютер включен и что USB-кабель правильно подключен как к сканеру, так и к USB-порту компьютера.
		Интерфейсный кабель подключен неправильно.	Убедитесь, что кабельное соединение надежно и не ослаблено.
2	Подсветка включена, но штрихкод не удаётся считать.	Система считывания этого типа штрихкода не включена.	Активируйте код, считав установочный код.
		Штрихкод поврежден.	Попробуйте сканировать другие штрихкоды того же типа
		Расстояние между сканером и штрихкодом не оптимально.	Отрегулируйте расстояние между сканером штрихкодов и штрихкодом
		Сканер штрихкодов расположен слишком низко, чтобы полностью охватить штрихкод.	Выровняйте штрихкод, чтобы считать код
3	Отсканированные данные отображаются неправильно на хосте.	Ошибка метода ввода.	Переключите метод ввода на стандартный английский.
		Для сканера были применены дополнительные настройки.	Восстановите параметры сканера до заводских настроек или обратитесь в сервисный центр производителя.

4	Символы штрихкода искажены или неправильные.	Несоответствие настройки языка клавиатуры.	Настройте страну клавиатуры сканера штрихкодов в соответствии с страной, где используется клавиатура.
5	Другие проблемы	Ошибка передачи устройства.	Выключите устройство, правильно подключите его к сканеру, включите устройство, восстановите настройки сканера до заводских и повторно считайте штрихкод.

## 17. Простые шаги обслуживания.

### Очистка окна сканирования

Пятна и пыль на окне сканирования могут негативно повлиять на работу сканера. Аккуратно протрите окно сканирования высококачественной безворсовой салфеткой, затем используйте воздушный баллончик для удаления оставшейся пыли. Избегайте длительного использования бумаги низкого качества, так как это может повредить покрытие поверхности окна и снизить эффективность считывания.

### Очистка корпуса сканера

Корпус сканера можно очищать с помощью мягкой, чистой ткани. При необходимости добавьте небольшое количество жидкого моющего средства в воду и слегка смоченной тканью аккуратно протрите поверхность. Не используйте агрессивные чистящие средства, чтобы избежать повреждения корпуса.

## 18. PIN-код Bluetooth

При передаче данных по Bluetooth сканер штрихкодов обычно по умолчанию переходит в режим HID. Поскольку некоторые приложения могут требовать работу через режим SPP, а также так как режим HID не поддерживает PIN-коды, при проверке функции ввода PIN-кода сканера через Bluetooth-соединение выполните следующие действия:

### Шаг 1

Сначала отсканируйте штрих-код «Режим SPP» ниже.



### Шаг 2

Затем отсканируйте «Включение сопряжения PIN-кодом».



### Шаг 3

Далее отсканируйте «PIN-код сопряжения», расположенный ниже.



### Изменение PIN-кода сопряжения

Правила конфигурации для создания штрих-кода: Чтобы сгенерировать штрих-код типа Code 128 для установки пароля:

**1. Введите следующую команду в инструмент генерации штрих-кодов:**

%%BT\_PIN=0000

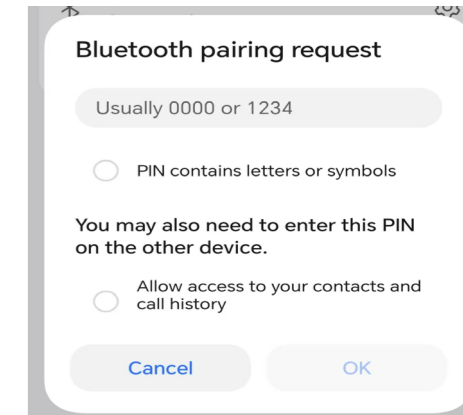
(Замените 0000 на желаемый 4-значный ПИН-код).

**2. Сгенерируйте линейный штрих-код формата Code 128.**

Это установит/обновит ПИН-код Bluetooth-подключения на 0000

### Шаг 4

При подключении к сканеру через Bluetooth с устройства Android вам будет предложено ввести PIN-код, как показано на рисунке ниже.



### Важное замечание

Для получения данных в режиме SPP требуется поддержка со стороны приложения. В наших тестах приложение FeasyBlue успешно принимало передачи данных Bluetooth в режиме SPP.

### Восстановление настроек

Чтобы вернуть сканер к настройкам Bluetooth по умолчанию (режим HID)

### Шаг 1

Отсканируйте штрих-код «HID Mode» ниже.



### Шаг 2

Отсканируйте «Disable Pairing PIN Code».

